



RAPORT DE ACTIVITATE
UNITATEA MOBILA DE INTERVENTIE
PENTRU SALVAREA ANIMALELOR SALBATICE SI
CENTRUL DE REABILITARE A CARNIVORELOR MARI

Focsani, noiembrie 2009



Abstract

În cadrul proiectului LIFE05NAT/RO/000170, **Unitatea Mobilă pentru Salvarea Animalelor Sălbatic** ce este direct legată de **Centrul de Monitorizare și Reabilitare a Carnivorelor Mari**, reprezintă una dintre celulele de bază ale activității de conservare, prin acțiunea concretă, prezența continuă în teritoriu și impactul permanent cu care este percepută.

Componenta practică de salvare a exemplarelor de animale sălbatice are două elemente conectate indisolubil, atât prin funcțiile complementare pe care le îndeplinesc, cât și prin personalul specializat care le deservește. Prima componentă, *Centrul de monitorizare și reabilitare a carnivorelor mari* este reprezentat de edificiul din punctul Lepșa Funicular, care implică existența spațiilor de acordare a îngrijirilor medicale și a celor de deținere temporară a animalelor și constituie baza de adăpost și de lucru pentru echipa de teren. Cea de-a doua componentă este *Unitatea mobilă de intervenție pentru salvarea animalelor sălbatice*, materializată în autoutilitara de teren, cu funcție de ambulanța pentru urgențe veterinare.

Acțiunea C1 a debutat cu reabilitarea clădirii existente în punctul Lepșa Funicular și transformarea ei într-un edificiu funcțional, capabil să adaptească *Centrul de monitorizare și reabilitare a carnivorelor mari*. Lucrările au vizat două domenii principale: primul; reabilitarea clădirii transformată în bază pentru echipa de implementare și spațiu de intervenții și tratamente medicale pentru animale, și cel de-al doilea: construcția spațiilor de tratament primar și reabilitare a exemplarelor de animale îngrijite în cadrul Centrului. Unele dintre cele mai importante lucrări au fost materializarea instalațiilor de alimentare cu apă și energie a Centrului. Spațiul medical a fost dotat cu echipamente și instrumentar care face posibile intervenții complexe. Spațiile de reabilitare au fost realizate în apropierea clădirii Centrului, și cuprind cuști metalice pentru tratarea primară și perimetrul de tratare secundară, îngrădit de panouri metalice și rețea electrificată. Spațiile pentru deținerea temporară a eventualelor exemplare tratate în cadrul Centrului au fost concepute și realizate în conformitate cu nevoile impuse de condiția de animal ranit, deținut pe o perioadă de timp de maxim 15 zile, căruia i se administrează tratament medical.



Unitatea mobilă de intervenție pentru salvarea animalelor sălbatice se caracterizează printr-o serie de elemente proprii care îi conferă capacități deosebite, în acord cu scopul pentru care a fost concepută și realizată:

- capacitatea de a intervenii în timp scurt și într-o categorie largă de locații, este justificată de performanțele tehnice ale autoutilitareii 4x4, dotată cu motor diesel de 1900 cc. și capabilități tout terrain.

- asigurarea posibilității echipei de intervenție de a avea la dispoziție majoritatea instrumentarului medical mobil, prin dotarea autoutilitareii. În această categorie se înscriu trusele mobile cu instrumentar specific, la care se adaugă targa pentru transport, bastonul de contenție, ecograful mobil, sistemul de respirație- ventilație artificială.

- posibilitatea de transport în condiții de siguranță și confort medical a eventualelor cazuri de animale sălbatice care impun aceasta. Autoutilitara este dotată cu o cușca cilindrică, de metal ale cărei dimensiuni și formă permit transportul oricărui exemplar din speciile de carnivore mari.

- disponibilitatea unei echipe permanente de minim doi membri, specializate în acțiuni de intervenții pentru salvarea animalelor sălbatice, completată de un medic veterinar, de acțiunea 24 de ore șapte zile pe săptămână

- capacitatea de adaptabilitate a volumului de transport al autoutilitareii, prin posibilitatea de a utiliza bena descoperită pentru transportul materialelor sau altor tipuri de cuști de captură sau transport în cazul unor nevoi speciale.

Funcționalitatea Centrului și Unității mobile sunt asigurate de o echipă formată în cea mai mare parte în perioada de implementare a proiectului LIFE 02NAT/RO/8576 *Consevarea in situ a carnivorelor mari din județul Vrancea* și perfecționată continuu în cazuistică și sesiuni speciale de pregătire în cadrul proiectului LIFE 05NAT/RO/000170 *Intărirea sistemului de protecție a carnivorelor din județul Vrancea*.

Prezentul Raport înfățișează punctual activitatea echipei de teren în cadrul *Centrului de monitorizare și rehabilitare a carnivorelor mari*, precum și cazuistica înregistrată de *Unitatea mobilă de intervenție pentru salvarea animalelor sălbatice* în perioada noiembrie 2005 – noiembrie 2009.





Structura problematicii abordate

A. Centrul de rehabilitare si monitorizare a carnivorelor mari – Lepșa, Vrancea

1 Înființarea Centrului

- locația și istoricul clădirii
- realizarea și viabilitatea Centrului

2 Prezentare/descriere, dotări, funcționabilitate

2.1. baza (spațiile destinate echipei)

- zona de prelucrare primară a datelor de monitorizare
- zona de preparare și depozitare a echipamentelor de tratare medicală
- zona spațiilor de cazare și anexele

2.2. zona de primire și tratare medicală

- dotări, instrumentar medical,
 - spațiul de intervenții și tratament medical
- modulele de tratament primar (cuștile)
- spațiul de monitorizare secundară (țarcul)

2.3. Acțiuni de echipare, adaptare și întreținere a spațiilor deținere temporară

B Unitatea Mobilă de Intervenție pentru Salvarea Animalelor Sălbatice

- prezentare (Date tehnice capabilitate, funcționalitate, adaptabilitate, siguranța transportului)
- echipamente utilizate în acțiunile de tranchilizare a carnivorelor mari
- acțiuni de intervenție și salvare

C. Personalul angrenat în acțiunile de intervenție, salvare, îngrijire și monitorizare

- ARMU – serviciu de permanență
- istoric al funcționării
- capabilitate de acoperire a teritoriului

D. Analiza eficienței existenței și funcționării Centrului și Unității Mobile

D.1 Beneficii directe

D.2 Beneficii indirecte



A. Centrul de reabilitare și monitorizare a carnivorelor mari – Lepșa, Vrancea

1 Înființarea Centrului de reabilitare și monitorizare a carnivorelor mari – Lepșa, Vrancea

În baza parteneriatului funcțional în cadrul proiectului, Direcția Silvică Focșani a transferat către *unitatea de implementare*, imobilul situat în punctul Lepșa Funicular, în vederea transformării acestuia în Centru de Monitorizare și Reabilitare a Carnivorelor Mari. În spațiul respectiv funcționau anterior sediile a trei cantoane silvice. Starea generală, atât a imobilului în sine, cât și a spațiului aferent, justificau un volum mare de muncă ce avea sa urmeze.



Fig. nr. 1 Centrul de reabilitare și monitorizare a carnivorelor mari – Lepșa, Vrancea

Destinația inițială a clădirii principale, realizată pe structură de lemn în anul 1953, fara rețea electrică și sanitară, impunea adaptarea la necesitățile funcționale ale unui Centru de Monitorizare și Reabilitare a Carnivorelor Mari, la nivelul anului 2006. Structura și poziția elementelor deja existente în spațiul destinat au impus într-o măsură destul de însemnată adaptarea planurilor inițiale ale Centrului, fără însă a influența eficiența sistemului. Acțiunea de amenajare a Centrului a demarat cu dezafectarea anexelor nefuncționale, eliminarea elementelor neconforme cu funcțiile Centrului și transformarea unor spații de adăpost al animalelor domestice în spații destinate activităților specifice Centrului.

Regiunea în care este situată clădirea Centrului nu este racordată la rețeaua electrică. În urma evaluării situației, la momentul respectiv, și a estimării costurilor de amenajare și exploatabilitate, s-a decis adoptarea soluției de obținere a energiei prin exploatarea unui generator electric alimentat cu benzină. Rețeaua electrică a fost realizată astfel încât să asigure posibilitatea de folosire a surselor alimentate electric în toate spațiile din clădirile Centrului. Pentru alimentarea cu energie a gardului electrificat s-a proiectat un sistem dublu de asigurare a energiei electrice, alimentat atât de la generatoarele solare cât și de la cel cu benzină. Activitatea efectivă derulată în cadrul Centrului pe perioada întregului proiect, care a impus prezența permanentă a personalului, a demonstrat că estimarea inițială a costurilor generale de întreținere și în special sistemul de producere a energiei electrice impun utilizarea viitoare a panourilor solare pentru obținerea energiei. Derularea unora dintre activități implică producerea continuă de energie electrică, precum în cazul reîncărcării acumulatorilor pentru camerele foto/video utilizate pentru monitorizarea neinvazivă, sau funcționarea refrigeratorului pentru deținerea probelor biologice.

Sistemul de alimentare cu apă s-a realizat într-o structură adaptativă luându-se în considerare condițiile determinate de debitul sursei de apă, de temperaturile exterioare în sezonul rece și de necesitatea asigurării apei pentru dotările medicale. Sistemul este alcătuit dintr-un



punct primar de captare, un bazin de stocare de 1000l, rețeaua de transport și distribuție către punctele de consum și sistemul de colectare al apelor uzate. Apa din cadrul adăposturilor pentru carnivore, se asigură prin alimentarea directă dintr-un parau din apropiere, încercându-se amenajarea unei structuri caracterizate de naturalitate. În albia paraului din imediata apropiere a spațiilor de tratare medicală, s-au amenajat trepte, mici săritori, pentru a acoperii sau atenua eventualele zgomete determinate de activitățile umane, ce ar putea constitui un factor suplimentar de stress pentru animalele deținute temporar.

Centrul de rehabilitare și monitorizare a carnivorelor mari – Lepșa, Vrancea, a devenit operational atât ca bază de lucru pentru echipa de teren, cât și din punctul de vedere al posibilității de îndeplinire a funcțiilor pentru care a fost conceput, de la jumătatea anului 2006.

2 Prezentare/descriere, dotari, funcționalitate

Centrul de Monitorizare și Rehabilitare a Carnivorelor Mari s-a definit ca sistem integrat cu spații bine conturate, destinate funcțiilor diferite, încă de la început dovedindu-și funcționalitatea pentru care a fost conceput. În cadrul Centrului se pot distinge mai multe zone funcționale diferite:

A Baza reprezintă un spațiu locuibil de aproximativ 150mp în care echipa desfășoară activități de prelucrare primară a datelor de monitorizare, în care există echipamentele tehnice pentru monitorizare și materialele documentare. Deasemeni spațiul respectiv poate asigura și funcția de punct de informare a potențialilor vizitatori ai Centrului. În cadrul acestui prim sector se disting:

- **zona de prelucrare primară a datelor de monitorizare** În acest sector, destinat special, sunt dispuse echipamentele de monitorizare, între care se includ antenele, receptoarele, emițătoarele, dar și echipamentele tehnice foto și video și cele de stocare și de prelucrare a datelor, dispozitivele pentru poziționare GPS, cele pentru lucru în teren, stațiile de lucru și unele dintre echipamentele destinate special etapelor de teren.

- **spațiile de cazare și bucătăria** destinate echipei care asigură permanența serviciilor Centrului.

B Zona de primire și tratare medicală este destinată preluării eventualelor cazuri de animale sălbatice care necesită tratament și îngrijire în cadrul Centrului și a fost conceput astfel încât să poată garanta atât eficiența intervenției medicale cât și siguranța personalului uman implicat. Prin amenajarea unui sector de drum local, accesul auto al *unității mobile de intervenție* este posibil până la intrarea în baza de primire. Deasemeni, pentru a face posibil accesul echipei în eventualitatea transportului pe targa al animalelor, s-au realizat uși de intrare largi și rampe cu înclinație redusă. Întreaga suprafață a podelei și peretilor spațiului cu funcție de cabinet medical veterinar, a fost tratată cu rasini epoxidice, fiind posibilă curățarea și dezinfectarea repetată. Masa de lucru (pentru operații) este ajustabilă vertical și prevăzută cu elemente de imobilizare a animalului. Spațiul de lucru în sala de operație este satisfăcător pentru activitatea specifică, iar mobilierul asigură o accesibilitate facilă la instrumentar. Spațiul vitrat generos al încăperii asigură o bună iluminare naturală.



Fig. nr. 2 Zona de primire și tratare medicală din cadrul Centrului de rehabilitare și monitorizare a carnivorelor mari – Lepșa, Vrancea

Toate aceste caracteristici reprezintă aspecte constatate în activitățile de tip similar pe care echipa le-a desfășurat în cadrul Proiectului *Conservarea in situ a carnivorelor mari din județul Vrancea*, și care constituie experiențe exploatabile în continuarea lucrului cu carnivorele. Având



în vedere eventualitatea apariției de cazuri care necesită intervenții medicale cu grad mare de complexitate, dotările și instrumentarul au fost astfel proiectate și organizate încât să poată satisface o cazuistică diversă. În funcție de complexitatea și gravitatea cazurilor, asistența medicală este asigurată fie de către personalul unității de implementare, fie de medicul veterinar colaborator.

O enumerare a dotărilor și a instrumentarului medical permanent al unității de primire și tratare medicală din cadrul Centrului de Monitoizare și Reabilitare a Carnivorelor Mari, poate să întregască imaginea despre capacitatea acestuia de a îndeplini scopul pentru care a fost conceput.

ECHIPAMENT	NR. BUC.
<i>Stetoscop rapp</i>	1
<i>Cutie sterilizare</i>	2
<i>Foarfecă dreaptă/curbă 14cm.</i>	2
<i>Foarfecă dreaptă/curbă 17,5cm.</i>	2
<i>Port bisturiu nr. 3</i>	2
<i>Port bisturiu nr. 3</i>	2
<i>Pensă hemostatică dreaptă/curbă 14cm.</i>	4
<i>Pensă hemostatică dreaptă/curbă 16cm.</i>	4
<i>Pensă hemostatică dreaptă/curbă 18cm.</i>	4
<i>Mănuși examinare - pachet</i>	2
<i>Portac Mathieu 17</i>	1
<i>Câmp steril 60/90</i>	2
<i>Ace G18- pachet</i>	2
<i>Ace G19- pachet</i>	2
<i>Ace G20- pachet</i>	1
<i>Seringă</i>	100
<i>Bandaj elastic</i>	2
<i>Sort PVC protecție</i>	1

Tabel nr.1 Instrumentar minim în cadrul Zonei de primire și tratare medicală din Centrul de reabilitare și monitorizare a carnivorelor mari – Lepșa, Vrancea

Centrul de Monitoizare și Reabilitare a Carnivorelor Mari este dotat cu un ecograf portabil CTS-385V, destinat investigațiilor de rutină și specifice, abdominale, cardiologice, obstetrico-ginecologice, urologice și perivasculare, care dă posibilitatea unor estimări mult mai rapide și exacte a stării de sănătate a exemplarelor pentru care se intervine. Ecograful veterinar portabil tip CTS-385V, are următoarele caracteristici tehnice:

Mod de scanare: Liniar și Convex Electronic

Monitor 7"

Moduri de lucru: B, B/B, M, B/M

Sistem de funcții și măsurători:

- *Măsurători clasice: lungimi, arii, perimetre, volum, unghiuri, viteză, timp,*

- *Măsurători și calculații obstetrico-ginecologice veterinare: BPD, CRL, TD, HD, GSD, BD*

- *Cardiologice: MV/LV/AO*

Zoom: x22 porturi active

traductori convex/ liniar electronici, microconvexi

frecvența de lucru între 2,5 și 10 MHz

Format imagine single, single zoom, dublu imagine, una înghețată alta în timp real, ambele înghețate.

256 niveluri de gri

body marks 25

transfer date PC: GIF, BPM, TIF

afișaj date : nume date, ID, data, timp, traductori, amplificare, masuratori

memorie internă Cine Loop: B:64 frame, M:256 seconds

Procesare: corecție gamma: 8 tipuri, 4 nivele enhance, 4 nivele corelare frame

Instrumentarului medical i se adaugă un fond de produse farmaceutice de urgență care asigură susținerea imediată în cazul intervențiilor.

Cea mai mare parte a instrumentarului sau a produselor farmaceutice intră în componența truselor mobile de intervenție. Practica a demonstrat că în majoritatea cazurilor sunt



suficiente îngrijirile acordate la locul intervenției, ce fac posibilă eliberarea cât mai rapidă a animalului, preferindu-se evitarea deținerii. Eficiența unei astfel de intervenții, realizate în afara spațiului Centrului, devine direct dependentă de organizarea, complexitatea și diversitatea truselor de teren.

PRODUSE FARMACEUTICE	
<i>Antisedan</i>	<i>Vitamina AD3E</i>
<i>Domitor</i>	<i>Ketaminol</i>
<i>Biseptyl 250ml.</i>	<i>Tetrasol spray</i>
<i>Biseptyl 100ml.</i>	<i>Dexamethasone 100 ml</i>
<i>Covinan</i>	<i>Tetrasol inj 100 ml.</i>
<i>Gentamicina 10%</i>	<i>Regent</i>
<i>Nobivac</i>	<i>Herbaprim 100 ml.</i>
<i>Retardosteroide</i>	<i>Calciu borogluconat</i>
<i>Rimadyl 20mg.</i>	<i>Rumidigrstin</i>
<i>Rimadyl 50mg</i>	<i>Penstrep 100 ml.</i>
<i>Synulox 250 mg.</i>	<i>Ivergen 50ml.</i>
<i>Synulox 50 mg.</i>	<i>Verminol</i>
<i>Vetrecal</i>	<i>Vitaderm 200 ml.</i>

Tabel nr.2 Produse și substanțe farmaceutice utilizate în tranchilizarea și tratarea medicală a animalelor în Centrul de reabilitare și monitorizare a carnivorelor mari – Lepșa, Vrancea

Sectorul medical al Centrului adăpostește deasemeni o zonă de prelucrare primară și deținere temporară a probelor biologice, unde mostrele de țesut, păr sau sânge prelevate de la exemplarele salvate sau ținute sub observație se depozitează în condiții specifice.

În exteriorul clădirii, într-un sector situat la cca. 30m. distanță, separat inițial de aceasta prin paravane de protecție vizuală și fonică, înlocuite în timp printr-o perdea de arbuști, se află modulele de deținere pentru tratament primar: și spațiul de monitorizare secundară. Cele două spații bine definite sunt interconectate printr-un sistem de porți culisante care asigură o mare versatilitate și adaptabilitate. Potențialul natural al spațiului a fost păstrat și valorificat prin integrarea elementelor construite în accord cu panta și caracteristicile suprafeței topografice, cu vegetația forestieră matură și cu pârâul din imediata apropiere. Structurii inițiale i s-a adăugat din anul 2008 un nou modul de cca. 200mp. impus de necesitatea deținerii la Centru a două exemplare din specia *Capreolus capreolus*.



Fig. Nr. 3 Modulele de tratament primar (cuștile) M1a / M1b, din cadrul Centrului de Monitorizare și Reabilitare a Carnivorelor Mari Lepșa Vrancea (Anexa nr 1)



- **modulele de tratament primar (cuștile) M1a / M1b** – conform Anexei nr.1 - sunt spații metalice închise, de cca. 15 mp pentru deținerea temporară, în timpul tratamentelor care impun
- administrări frecvente ale medicamentelor exemplarelor îngrijite. Cuștile au fost realizate astfel încât să îndeplinească o serie de condiții speciale:
- Sa fie construite din metal, cu sisteme de asigurare a părților mobile, fără dispozitive sau ansambluri care să rănească exemplarul și care să garanteze imposibilitatea de evadare a animalului;
- să permită accesul facil al autoutilității și conectarea modulului de transport cu care aceasta este echipată, pentru transferul direct al animalului înspre sau dinspre cușcă;
- să permită personalului asistent să administreze în condiții de siguranță tratamentul exemplarelor deținute:

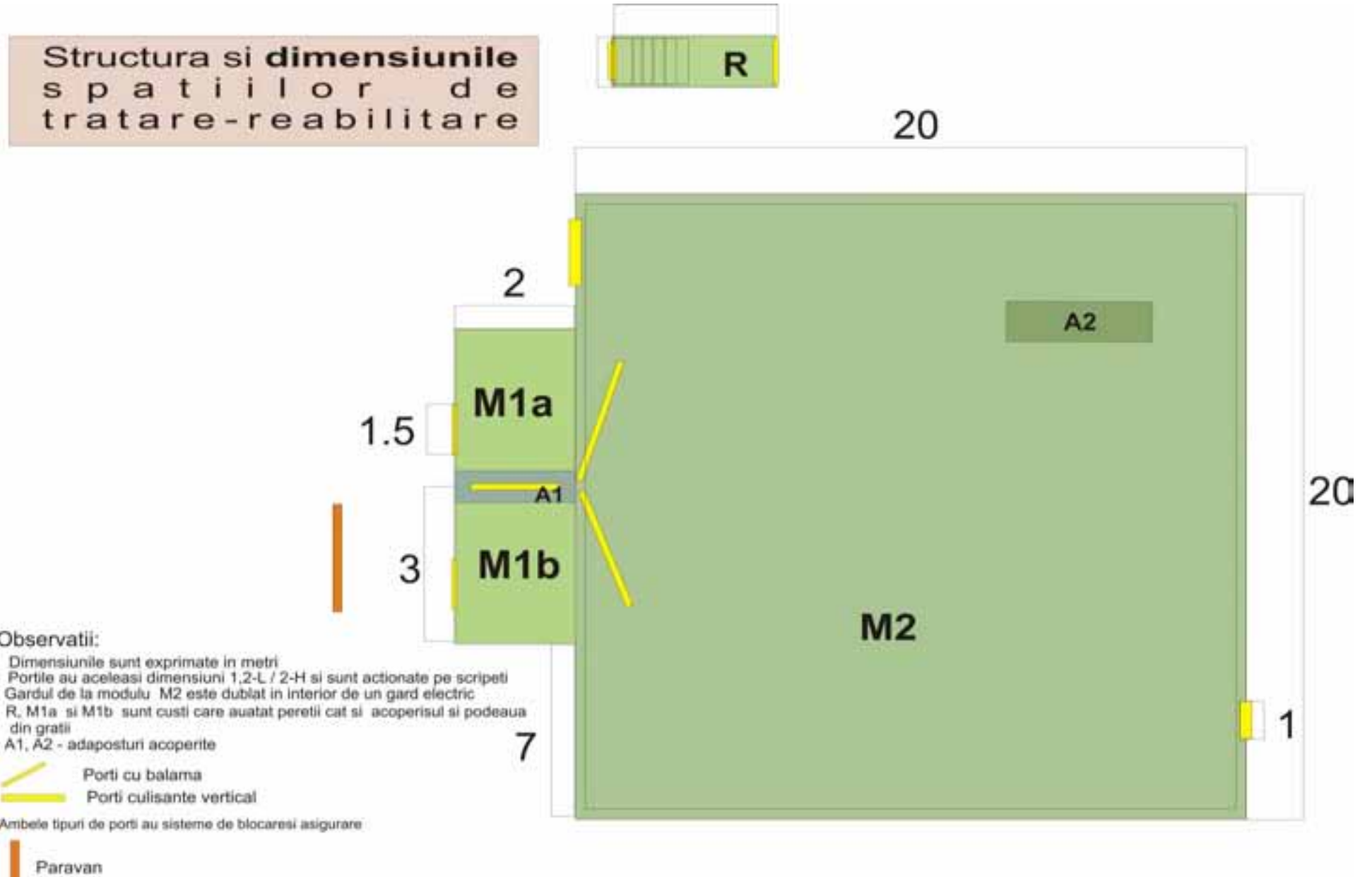
Fig. Nr 4 Echipamente ale sistemului electrificat care dublează împrejmuirea metalică a modulelor de monitorizare secundară (țarcul) M2



- **spațiul de monitorizare secundară (țarcul) M2** – conform Anexei nr.1 - reprezintă un perimetru de cca. 80mp. cu acces direct atât către modulele de tratament primar, cât și către exterior, îngrădit de panouri de plasă metalică de 4m. Înălțime, parțial îngropate, și dublat de o rețea electrificată. Sistemul electrificat, realizat din materiale *Gallagher* este menit să împiedice exemplarele aflate sub tratament, să intre în contact direct cu gardul metalic. Spațiul este destinat deținerii exemplarelor de carnivore aflate în îngrijire în timpul monitorizării temporare post tratament. Pentru amenajarea suprafeței de monitorizare secundară s-a utilizat habitatul natural din imediata apropiere a Centrului, încercându-se o cât mai mică transformare a elementelor acestuia. Arborii existenți deja în perimetrul respectiv dau arealului un caracter ridicat de naturalitate. La trasarea limitelor s-a ținut cont atât de caracteristicile terenului cât mai ales de distribuția naturală a vegetației, care a impus modificarea direcției rectilinii a gardului proiectat inițial. Pentru reducerea riscului de expunere a exemplarelor tratate unui stress suplimentar dat de captivitate, în spațiul îngrădit s-au păstrat vegetația forestieră și arbustiv naturală. Perimetrul îngrădit a fost dublat prin plantarea în primăvara anului 2007 a unui gard viu din arbuști de cătină și salcie, ce asigură un dublu rol, de protecție: fonică și de paravan vizual. Observând tendința urșilor capturați, de evadare prin săparea în adâncime, s-a luat măsura îngropării panourilor de plasă metalică ale gardurilor cca. 50 cm. sub nivelul suprafeței topografice. Pentru sporirea sentimentului de siguranță al animalelor ținute în țarcul de monitorizare secundară, în spațiul îngrădit s-a amenajat din materiale naturale, un bârlog cu funcționalitate similară unuia din mediul natural.



Planul funcțional al spațiilor de tratare- rehabilitare din cadrul Centrului de Monitoizare și Rehabilitare a Carnivorelor Mari Lepșa -Vrancea





B Unitatea Mobilă de Intervenție pentru Salvarea Animalelor Sălbaticice

Unitatea Mobilă de Intervenție pentru Salvarea Animalelor Sălbaticice se caracterizează printr-o serie de elemente proprii care îi conferă capacități deosebite, în acord cu scopul pentru care s-a conceput și realizat:

- capacitatea de a intervenii în timp scurt și într-o categorie largă de locații, capacitate justificată de performanțele tehnice ale autoutilitareii 4x4, dotată cu motor diesel de 1900 cc. și capabilități tout terrain.

- asigurarea posibilității echipei de intervenție de a avea la dispoziție majoritatea instrumentarului medical mobil, prin dotarea autoutilitareii. În această categorie se înscriu trusele mobile cu instrumentar specific, la care se adaugă targa pentru transport, bastonul de contenție, ecograful mobil, sistemul de respirație- ventilație artificială.

- posibilitatea de transport în condiții de siguranță și confort medical a eventualelor cazuri de animale sălbaticice care impun aceasta. Autoutilitara este dotată cu o cușca cilindrică, de metal ale cărei dimensiuni și formă permit transportul oricărui exemplar din speciile de carnivore mari.

- disponibilitatea unei echipe permanente de minim doi membri, specializate în acțiuni de intervenții pentru salvarea animalelor sălbaticice, completată de un medic veterinar, de a acționa 24 de ore șapte zile pe săptămână

- capacitatea de adaptabilitate a volumului de transport al autoutilitareii, prin posibilitatea de a utiliza bena descoperită pentru transportul materialelor sau altor tipuri de cuști de captură sau transport în cazul unor nevoi speciale.

Crearea unei Unități Mobile de Intervenție pentru Salvarea Animalelor Sălbaticice s-a dovedit deosebit de eficientă în ceea ce privește timpul de acțiune, facilitarea intervențiilor cu instrumentar medical adecvat în teren și determinarea indirectă a încheierii unei echipe specializate și omogene.

Experiența anilor anteriori în lucrul cu carnivore mari și animale rănite sau imobilizate în capcane instalate de braconieri, a reprezentat pentru echipa de teren baza conceperii Unității Mobile de Intervenție pentru Salvarea Animalelor Sălbaticice. Acest lucru a dus la conturarea unui sistem simplu, robust dar în aceeași măsură adaptabil și eficient, care să asigure în esență intervenții de succes în teren. În acțiunile din teren Unitatea Mobilă de Intervenție pentru Salvarea Animalelor Sălbaticice și-a probat utilitatea și eficiența în cazurile de eliberare, tratare translocare și eliberare, în special a urșilor, pe toată perioada derulării proiectului.

Unitatea Mobilă de Intervenție pentru Salvarea Animalelor Sălbaticice și Centrul de Monitorizare și Reabilitare a Carnivorelor Mari, sunt deservite de aceeași echipă, care reprezintă liantul conceptului. Deși numai o parte a exemplarelor pentru salvarea cărora echipa intervine, este necesar a fi deținute în Centru, acesta reprezintă o componentă indispensabilă a serviciului de permanentă. Caracterul de disponibilitate permanentă și de acoperire largă, atât a unui areal larg, cât și a unei plaje cazuistice extinse, este susținut de funcționarea Centrului, de Unitatea Mobilă și de echipa formată pentru a le deservi.

La intervențiile ARMU sunt, în toate cazurile, implicați reprezentanți ai administratorilor fondului cinegetic și ai Poliției, care declanșează procedurile de cercetare și stabilire a autorilor faptelor de braconaj.





Echipamente utilizate in actiunile de tranchilizare a carnivorelor mari

La începutul anului 2008, au fost achiziționate noi echipamente de tranchilizare, bazate pe principii diferite de funcționare, cuprinzând o arma de tranchilizare model **DAN-INJECT CO²- RIFLE J.M.SP.25** și o sarbacană **Model BLOW 180 (Rôken)** cu accesoriile potrivite. In perioada 15 februarie – 15 martie 2008, după achiziționarea noilor echipamente pentru tranchilizare, au fost derulate sesiuni de pregătire pentru toți membri echipei A.R.M.U. Pregătirea a constat în cunoașterea calităților tehnice ale echipamentelor de tranchilizare, și în exersarea modalităților de folosire a acestora în condiții diferite, legate de distanța de tragere și de încărcătura proiectilului. Calitățile tehnice ale modelului **DAN-INJECT CO²-RIFLE J.M.SP.25** sunt superioare variantelor Cap-Chur folosite anterior. Diferențele majore sunt determinate de distanța de tragere (130 m. cu o seringă de 5 ml) și posibilitatea de reglare a presiunii (pe o scală până la 16bar) specifice modelului **DAN-INJECT CO²-RIFLE J.M.SP.** Caracteristicile tehnice ale acestei arme sunt mai potrivite pentru specificul acțiunilor de tranchilizare a animalelor sălbatice și în special a carnivorelor mari. Majoritatea cazurilor anterioare de intervenție a echipei A.R.M.U. s-au realizat pentru eliberarea din capcane, adesea nesigure, improvizate de braconieri, a exemplarelor de urs. Posibilitatea de a tranchiliza animalule immobilizate in capcane de la o distanță considerabil mai mare, duce atât la reducerea stressului asupra acestuia, cât și la minimizarea riscului la care este expusă echipa de teren. Echipamentul de tranchilizare include deasemenea seringi tip **S 150** (10 - 12 ml aer/1.5 ml incarcatură substanta activă), **S 300** (12 - 14 ml /3.0 ml), **S 500**(15 ml /5.0 ml), si **S 10** (20 ml/ 10.0 ml), care pot fi utilizate atât în tranchilizarea animalelor, cât și în administrarea substanțelor medicamentoase în cazul derulării perioadelor de tratament.

Tratarea unora dintre exemplarele de carnivore în cadrul **Centrului de Monitorizare și Reabilitare** presupune administrarea de medicamente în mod repetat, în spațiul țarcurilor de deținere în captivitate temporară. Pentru cazuri în care animalele sunt immobilizate fără riscul de a se autoelibera sau în cazul nevoii de administrare de medicamente pentru tratament, a fost achiziționată o sarbacană și accesoriile specifice. Acest tip de armă a necesitat timp îndelungat de antrenament pentru membri echipei A.R.M.U. Un alt echipament deosebit de util, achiziționat in același lot, a fost o targă pentru transportul animalelor. Aceasta s-a dovedit utilă și funcțională în cazul transportului pe distanțe scurte a animalelor tranchilizate.

.....





Istoric al funcționării Centrului de Monitorizare și Reabilitare a Carnivorelor Mari și Unității Mobile de Salvare a Animalelor Sălbatică ***- acțiuni de intervenție și salvare***

Activitatea la Centru este permanentă, însă retropectiva asupra sa relevă două perioade în care aceasta se intensifică. Este vorba de lunile de primăvară și începutul verii, când puii, în special cei de urs, părăsesc bârloagele, și respectiv toamna, când urșii se deplasează în căutarea hranei către zonele cultivate sau către livezile din zona depresionară, în apropierea arealului uman locuit.

În perioada de derulare a proiectului LIFE 05NAT/RO/000170 *Întărirea sistemului de protecție a carnivorelor din județul Vrancea*, între noiembrie 2005 și noiembrie 2009, **Unitatea Mobilă pentru Salvarea Animalelor Sălbatică** a fost angrenată în acțiuni specifice care au vizat:

- **18 intervenții din care 17 acțiuni finalizate cu eliberarea din capcane improvizate de braconieri a exemplarelor de urs**

- 27 iunie 2006 – Varnița
- 7 octombrie 2006 – Poiana, La Grumaz
- 11 octombrie 2006 – Roșioara –Mera
- 31 octombrie 2006 – Herăstrău
- 3 noiembrie 2006 – Chiuia
- 12 mai 2007 – Cădărăști –Palanca, județul Bacău
- 12 iunie 2007 – Beciu
- 11 iunie 2008 – Bodescu - Muntele Turluii
- 2 iulie 2008 - Muntele Macradeu
- 10 septembrie 2008 - Butucoasa
- 9 mai 2009 – Bodescu, Lepșa
- 5 septembrie 2009 - Tojani – Spulber
- 8 septembrie 2009 - Podul Mănăstirii – Mera
- 15 septembrie 2009 - Valea Turcului – Anghelești
- 22 septembrie 2009 – Dălhăuți
- 25 septembrie 2009 – Valea Lungului – Mera
- 18 octombrie 2009 – Mesteacănul – Vizantea
- 28 octombrie 2009 – Răiuți – Reghiu

- **relocarea în zona de origine a două exemplare de urs, după perioada de reabilitare de doi ani în cadrul Centrului de îngrijire a urșilor orfani de la Balan;**

- 18 noiembrie 2007 – Pr. Paltinu
- 15 iunie 2009 – Pr. Strâmba

- **capturarea unui urs habituat, relocarea într-o altă arie și monitorizarea ulterioară**

- 19 august 2008 – Gura Tișiței, Lepșa



- preluarea temporară de la detinători ilegali și plasarea ulterioară a 4 pui de urs la Centrul de îngrijire a urșilor orfani de la Balan;

- 19 aprilie 2006 – Coza
- 4 aprilie 2007 – Coza
- 16 aprilie 2007 – Coza
- 16 aprilie 2008 – sat Dupa Măgura

- preluarea de la detinători ilegali și introducerea într-un program de reabilitare a 4 exemplare din specia *Capreolus capreolus*, și a două exemplare din specia *Cervus elaphus*



Primavara reprezintă anotimpul în care pui de urs născuți în iarna respectivă, ies din bârlog și explorează habitatul. Experiența anilor anteriori ne-a arătat că este cea mai favorabilă perioadă când pot apărea situații în urma cărora pui ajung să fie despartii de mame.

Repere in actiunile ARMU

➤ În dimineața zilei de 19 aprilie 2006, membrii echipei de teren din cadrul proiectului **Întărirea sistemului de protecție a carnivorelor mari**, aflați într-o acțiune de monitorizare prin radio-telemetrie a exemplarelor cu emițătoare active, în apropierea localității Tulnici, au primit o informație neverificată inițial despre posibila existență a unui pui de urs, deținut în captivitate. Pornind de la aceasta, s-a identificat în gospodăria unui localnic, situată la extremitatea nordică a satului Coza, un pui de urs, de circa 3-4 luni, mascul, aflat într-o stare generală bună.



Reconstituirea poveștii puiului de urs a dus la conturarea unei situații care a eliminat mare parte din motivele de îngrijorare inerente în asemenea situații. Puiul de urs fusese găsit izolat, în ziua anterioară, în imediata apropiere a satului Coza și hrănit cu lapte de vită. Puiul de urs din apropierea satului Coza, a fost găsit într-o gospodărie, hrănit și îngrijit, dar într-un mediu puternic umanizat. Pentru a reduce cât mai mult riscul apariției unei relații de dependență a ursului față de oameni, exemplarul a fost imediat preluat de echipa **unității mobile de intervenție pentru salvarea animalelor sălbatice**, examinat de medicul veterinar și introdus într-un program de reabilitare.



↗ Lucrătorii din cadrul Direcției Silvice Focșani, implicați în administrarea din punct de vedere silvocinegetic, a regiunii, aflați în data de 27 iunie 2006, într-o acțiune de patrulare, au identificat un urs immobilizat cu un laț improvizat, într-o pădure tânără situată la nordul localității Varnița. Capcana improvizată a fost instalată de braconieri, cel mai probabil pentru capturarea unui porc mistret. Terenul (conform Corine Land Cover 2006) este situat la contactul dintre categoria pădurilor de amestec cu areale seminaturale, dezvoltată la est și terenuri agricole heterogene în care există suprafețe semnificative ocupate de vegetație naturală. Locația este înscrisă într-o zonă în care Tipurile diferite de ocupare a terenurilor de dispun în benzi de 100 + 300m lățime, cu orientare generală nord vest + sud est, în care proporția dominantă este a terenurilor agricole. Locația capturării se situează la o distanță de 500m. de limita exterioară a vatrei localității. **Unitatea mobilă de salvare a animalelor salbatice** a fost anunțată iar echipa de teren s-a deplasat la locul respectiv, unde a tranchilizat și eliberat exemplarul immobilizat. Constatându-se lipsa ranilor care să necesite îngrijiri speciale, și starea generală pozitivă a exemplarului, ursul a fost eliberat imediat și asistat post-eliberare.



Odată cu începutul toamnei, în mod obișnuit, acțiunile de intervenție pentru eliberarea urșilor din capcane improvizate, apar cu o frecvență mai mare. Este relevantă pentru această afirmație luna septembrie a anului 2009, când ARMU a realizat 5(cinci) intervenții pentru salvarea urșilor capturați de braconieri. Acest lucru se datorează polarizării atenției urșilor către zona de contact cu depresiunea de la baza munților și chiar cu zona colinară, care se transformă în arii de intensă hrănire ori de trafic înspre și dinspre arealele de adăpost. Studiul de evaluare a pagubelor determinate șeptelului atribuite urșilor, lupilor și râșilor în spațiul montan, în care există stâne punctual și exclusiv în sezonul pastoral, înfățișează în cifre valori relativ reduse, în comparație cu tendința generală de a prezenta dimensiunile conflictului. Asumarea de către crescătorii de animale a realității suprapunerii zonelor de pășunat cu sectoare ale habitatelor carnivorelor mari, care implică existența unui sistem de supraveghere permanent din partea ciobanilor și a câinilor de pază, precum și existența surselor naturale de hrană pentru carnivore, face ca majoritatea conflictelor directe dintre cele două părți, să se estompeze, de cele mai multe ori fără pagube. Terenurile cultivate și livezile, în specisl cele împrejmuite de garduri din sârmă, situate în domeniul depresionar și colinar, reprezintă punctele fierbinți în ceea ce privește raportul dintre comunitatea umană și urs. Este arealul de suprapunere a zonei umanizate, locuite în cea mai mare parte semipermanent, cu habitatele marginale ale urșilor. Acesta reprezintă spațiul în care concretizarea conflictului om/urs se materializează în numeroase cazuri prin capturarea urșilor cu capcane improvizate (Anexa nr. 5). Se adaugă și situațiile în care braconierii, vizând alte specii, în mod deosebit mistrețul, instalează pe rute de deplasare a animalelor sălbatice din apropierea localităților capcane de tip lat.



Prima acțiune în acest context, a fost eliberarea din laț în 7 octombrie 2006, a unei femele de urs, din împrejurirea unei livezi situate la marginea localității Poiana (în punctul "La Grumaz"). Informația a venit de la administratorii fondului cinegetic al regiunii, respectiv de la AJVPS Vrancea, la ora 9,30. Echipa de intervenție, a ajuns la locul unde era immobilizată ursoaica la ora 11,30 începând imediat acțiunea ce viza tranchilizarea și eliberarea. Deși au apărut informații privind existența în regiune a puilor ursoaicei, verificarea arealului și în special a urmelor din teren nu au confirmat acest lucru. Starea de sănătate a exemplarului a permis luarea deciziei de eliberare a ursoaicei în imediata apropiere. Capcana improvizată a fost instalată la limita exterioară nord-vestică a terenului împădurit din vecinătatea arealelor extinse acoperite livezi. Tipul de acoperire a terenului (conform Corine Land Cover 2006) în care a fost identificat exemplarul este situat la limita dintre terenuri acoperite de fanețe și terenuri agricole heterogene în care există suprafețe semnificative ocupate de vegetație naturală. Cea mai apropiată așezare umană permanentă se situa la m., însă așezări sezoniere existau la mai puțin de 200 m. nord vest.



În seara zilei de 11 octombrie 2006 **Unitatea mobilă de salvare a animalelor sălbatice**, a fost anunțată de către administratorul fondului cinegetic de existența unui urs immobilizat în apropierea localității Roșioara - Mera. Echipa de teren, pregătită pentru intervenție a ajuns la prima ora a zilei următoare la locul immobilizării ursului, demarând acțiunea de tranchilizare și eliminare a lațului care au decurs cu succes, dar evaluarea stării de sănătate a animalului a relevat necesitatea unei intervenții chirurgicale. Ursul a fost transportat la **Centrul de Monitorizare și Reabilitare a Carnivorelor de la Lepșa** și operat, iar după perioada de refacere asistată în cadrul Centrului, a fost eliberat. Intervenția chirurgicală a fost efectuată de medicul veterinar și a presupus reconstrucția parțială a falangelor membrului anterior stâng, puternic afectate de capcana improvizată. Locul de instalare a capcanei improvizate se înscrie în categoria celor cu frecvența cea mai mare în istoricul intervențiilor ARMU: la limita pădurii, dinspre un teren ocupat de pomi fructiferi. Exemplarul a fost capturat la o distanță mai mică de 600m. nord și est de limita exterioară a vetrei localității. Locația capturării se suprapune extremității sudice a arealului împădurit, caracteristic versanților sudici ai Magurii Odobești, respectiv bazinului hidrografic al pâraielor Arva și Milcovelu. Monitorizarea ulterioară a exemplarului pe perioada post eliberare a relevat comportamente ale exemplarului care pot fi categorisite drept tipice speciei. Prezența exemplarelor din specia *Ursus arctos* în arealul ocupat de terenuri cultivate și livezi este exclusiv în lunile de toamnă. În statistica intervențiilor ARMU, exemplarul se înscrie alături de alte trei cazuri într-unul din arealele cu densitatea cea mai mare a intervențiilor. Suprafața în care s-au înregistrat cele 4 cazuri este mai mică de 1000 de hectare, 3 dintre acestea concentrându-se pe mai puțin de 200ha. (Anexa nr. 5).





➤ Marti 31 otombrie 2006, la *Unitatea mobilă de salvare a animalelor sălbatice* a parvenit o informație telefonică conform careia un urs ar fi immobilizat în apropierea satului Herăstrău, dar fără a se preciza locația precisă. Pregătirile echipei au fost intrerupte de un alt apel telefonic, care a contrazis informația inițială. În prima zi a lunii noiembrie informația a fost reverificată de către membri AJVPS și s-a confirmat existența unui exemplar de urs immobilizat între crengile unui nuc, într-o livada din nordul localității Podu Șchiopului.. Din păcate, toate eforturile echipei de teren au fost insuficiente, la momentul ajungerii la locul respectiv, ursoaica fiind găsit moartă. Din evaluarea imediată a situației s-a constatat o epuizare accentuata a animalului care se deplasase din locul capturării inițiale, strangulată de torace cu lațul de capătul caruia era legat și stâlpul de gard ce funcționase ca ancoră. Deși ipoteza conform căreia ursoaica ar fi parcurs o distanță considerabilă în condițiile în care trebuia să poarte cu sine șufa de cca 3m. lungime și stâlpul de ancorare, este puțin plauzibilă, nu se pot face aprecieri asupra locului în care a fost instalat lațul și în care a fost capturată inițial ursoaica. Terenul în care a fost immobilizat ulterior exemplarul (conform Corine Land Cover 2006) este din categoria suprafețelor agricole (Cod 242). Radiar din locația în care a fost identificat exemplarul, pe minim 2,7 km. tipul de acoperire al terenului este similar, caracterizat de prezența terenurilor cu livezi, alternante cu terenuri cultivate și fânețe.



➤ La data de 3 noiembrie 2006, personalul din cadrul Ocolului Silvic Soveja, a anunțat *Unitatea mobilă de salvare a animalelor sălbatice*, de existența unui exemplar de urs immobilizat în vecinătatea unei gospodării temporare de pe Valea Pârâului Chiua. Exemplarul a fost immobilizat de un laț de șufă metalică instalat la limita dintre doua terenuri acoperite de livezi de meri și pruni, într-o zona mai extinsă în care alternează suprafețele seminaturale pădurile și suprafețele de tranziție cu tufărișuri. (cod 342 Corine Land Cover 2006) Intervenția s-a caracterizat prin dificultatea sporită dată de agresivitatea accentuată a exemplarului, justificată probabil de un amanunt special. Evaluandu-se starea generală a ursoaicei s-a constatat că deși aceasta prezenta o amputație cicatrizată a membrului posterior stâng, probabil rezultat al unei capturări anterioare, nu necesita îngrijiri medicale speciale. Ursoaica a fost eliberată și monitorizată prin radio-telemetrie și observații indirecte în zilele următoare, observandu-se elementele unui comportament normal. Cazul susține dimensiunea și gravitatea fenomenului de braconaj.



Perioada ieșirii puilor din bârlog, suprapusă lunilor de primăveră ale anului 2007, a însemnat pentru activitatea de la Centrul de Monitorizare și Reabilitare a Carnivorelor Mari, un nou episod cu intensitate maximă.



➤ Pornind de la informațiile rangerilor din cadrul Administrației Parcului Natural Putna Vrancea, la 4 aprilie 2007 echipa de teren a preluat de la o gospodărie din satul Coza, comuna Tulnici, un pui de urs de cca. 3 luni. Exemplarul a fost transportat la Centrul de Monitorizare și Reabilitare a Carnivorelor Mari de la Lepșa, unde timp de zece zile a fost hrănit și îngrijit.



➤ La un interval de doar câteva zile (16 aprilie 2007), din aceeași localitate, a mai fost preluat un pui de urs, cel mai probabil provenind din aceeași familie. Ambele exemplare, examinate și evaluate medical, după o perioadă de îngrijire în cadrul Centrului de Monitorizare și Reabilitare a Carnivorelor Mari Lepșa Vrancea, au fost preluate în cadrul unui program de reabilitare și reintroducere în mediul natural susținut de fundația *Vier Pfofen* în zona Bălan-Harghita.

Localitatea Coza s-a remarcat prin numărul de 3 pui de urs preluați din aceasta pe perioada de derulare a proiectului. Localitatea se situează pe valea inferioară a râului cu același nume, la poalele versanților sudici ai Masivului Coza. Frecvența mare a cazurilor de pui de urs în zonă, poate fi corelată cu existența în nord-estul localității a unor areale cu favorabilitate mare pentru urs și în special ca zona pentru iernare și creșterea puilor.

➤ La 12 mai 2007, *Unitatea mobilă de salvare a animalelor sălbatice*, a fost anunțată de Asociația de Vânătoare și Pescuit Sportiv Bacău de existența unui urs imobilizat într-o înmrejmuire de sârma în localitatea Cădărăști, comuna Palanca, din județul Bacău. Deplasându-se la locația respectivă, echipa a reușit eliberarea unui urs mascul, de cca. 3-4 ani. Situația medicală a fost departe de a fi una simplă, ursul având nevoie de o intervenție chirurgicală imediată la membrul anterior drept.



Distanța de cca. 250 km. față de Centrul de Monitorizare și Reabilitare a Carnivorelor Mari, drumul accidentat și starea generală a animalului au determinat echipa să hotărască derularea intervenției chirurgicale imediat, la locul respectiv. După îngrijire, ursul a fost reevaluat medical și eliberat în mediul natural. (Anexa nr. 6). Locația capturării coincidea cu zona de contact dintre izlazul localității și pădurea de conifere de la vestul acesteia. Limita exterioară a vetrei localității se situează la mai puțin de 600m. de locul capturării. În conformitate cu sistemul Corine Land Cover, locația capturării se suprapune pădurilor de conifere (cod 312 CLC 2006) în alternanță cu arii seminaturale. Exemplarul a fost capturat în extremitatea apuseană a satului Cădărăști, pe un versant cu expoziție nordică, la 250m distanță de limita vetrei localității. (Anexa nr. 5). Locația este inclusă unui areal cu habitate puternic fragmentate suprapus sectorului superior al Trotușului, cu altitudini de maxim 1350m dominat de suprafețe ocupate de terenuri împrejmuite, fânețe, sălașe și așezări temporare pentru creșterea animalelor și drumuri locale.. Aceste caracteristici ale habitatului, data la care s-a produs capturarea și excluderea (prin interviuri aplicate localnicilor) a caracterului de urs habituat, conduc către ipoteza capturării accidentale a exemplarului într-o capcană instalată pentru mistreț.



➤ La 12 iunie 2007 **Unitatea mobilă de intervenție pentru salvarea animalelor sălbatice** a fost solicitată să intervină pentru eliberarea unui exemplar de urs immobilizat în laț într-o livadă din apropierea localității Beciu. Caracterul special al intervenției a fost determinat de faptul că ursul era immobilizat într-o zonă aflată în bătaia directă a soarelui și se afla într-o stare avansată de deshidratare. Data capturării nu se poate corela cu existența unei oferte trofice legate de existența în areal a livezilor sau a culturilor agricole. Locația în care a fost immobilizat ulterior exemplarul se situa la contactul clar definit între terenurile acoperite cu fânețe, în care există suprafețe cu pomi fructiferi și arealele acoperite de păduri compacte de foioase (cod 242, 231. 311, conform Corine Land Cover 2006) este din categoria. Exemplarul a fost tranchilizat, evaluat din punct de vedere a stării de sănătate și eliberat în arealul apropiat. (Anexa nr. 5).



➤ În perioada 16 - 18 noiembrie 2007 **Unitatea Mobilă pentru Salvarea Animalelor Sălbatice (A.R.M.U)** s-a deplasat în județul Harghita, pentru relocarea în zona sa de origine a unui dintre puii cedați către **Centrul de îngrijire a urșilor orfani de la Bălan**. Puiul de urs, în prezent adult, a fost tranchilizat, evaluat și marcat cu un radioemițător în lobul urechii. Echipa A.R.M.U. a preluat exemplarul și l-a transportat cu **Unitatea Mobilă pentru Salvarea Animalelor Sălbatice** de la **Centrul de îngrijire a urșilor orfani de la Bălan** la Lepșa, la **Centrul de Monitorizare și Reabilitare a Carnivorelor Mari**.



Transportul s-a realizat în condiții de siguranță, pe toată lungimea traseului (cca.250 km.) nefiind înregistrate evenimente speciale. Ursul a fost eliberat în apropierea zonei speciale de conservare Strâmba din cadrul Parcului Natural Putna Vrancea.

➤ A.J.V.P.S Vrancea a anunțat în dimineața zilei de 16 aprilie 2008, echipa **Unității Mobile pentru Salvarea Animalelor Sălbatice** de existența în localitatea După Măgură, a unui pui de urs deținut în captivitate, într-o gospodărie. În aceeași zi, membri echipei s-au deplasat în regiunea respectivă și au preluat un pui de urs, femela, de cca. 12 săptămâni, sănătos și cu o stare generală bună, Puiul a fost preluat pentru scurt timp la **Centrul de Monitorizare și Reabilitare a Carnivorelor Mari**, fiind ulterior transportat la **Centrul de îngrijire a urșilor orfani de la Bălan**. Imediat după momentul preluării puiului de urs, echipa de teren a realizat o evaluare amanunțită a arealului în care acesta a fost găsit, în vederea stabilirii cauzelor despărțirii de mamă. Nu au fost identificate urme ale prezenței recente în zonă a ursoaicei și nici indicii ale unei eventuale agresiuni asupra acesteia





➤ În data de 11 iunie 2008, echipa **Unității Mobile pentru Salvarea Animalelor Sălbatice** s-a deplasat în zona Poiana lui Bodescu pentru eliberarea dintr-o rețea de cabluri abandonate pe locul unei vechi împrejmuiri, a unui exemplar de urs. Din evaluarea ulterioară a situației membri echipei au concluzionat că ipoteza unei capcane improvizate voluntar poate fi exclusă, în acest caz, fiind mai probabilă imobilizarea accidentală a ursului în încercarea de a traversa un segment de gard din sarma abandonat și nefuncțional. Acțiunea de tranchilizare și eliberare s-a desfășurat fără evenimente speciale. Starea bună de sănătate a exemplarului nu a necesitat îngrijiri speciale sau preluarea în cadrul Centrului, fiind posibilă eliberarea imediată a acestuia. Exemplarul, mascul de cca. 4-6 ani, de talie medie, cu o greutate aproximativă de 100 – 110 kg, era la momentul eliberării în stare generală bună, prezentând o condiție excelentă, și avea ca semn distinctiv o cicatrice de 4cm. în partea frontală. Arealul în care a fost imobilizat exemplarul se suprapune unei zone cu habitate favorabile pentru urs, în care s.a intervenit antropic prin înființarea în perioada 1960 – 1980 a plantațiilor de molid și a ogoarelor pentru vânat.



➤ La 2 iulie 2008, echipa **Unității Mobile pentru Salvarea Animalelor Sălbatice** a fost solicitată de lucrătorii Ocolului Silvic Tulnici, să intervină în încercarea de eliberare a unui exemplar de urs imobilizat într-o capcană improvizată, în apropierea unui sălaș pastoral, în zona Culmii Macradeu. Având în vedere descrierea preliminară a situației, din care reieșea faptul că animalul imobilizat era expus direct soarelui, A.R.M.U. s-a deplasat în cel mai scurt timp posibil, cu echipamentul specific la locul respectiv. Capcana improvizată din sufă metalică imobiliza exemplarul într-un arbore, confirmând destinația capcanei orientată către această specie. Femela de urs a fost tranchilizată și după estimarea stării generale, a fost eliberată în zonă. Locația capturării se suprapune arealului caracterizat de întrepădunderea trupurilor de pădure și a pașunilor secundare, în care exista salase pentru animale domestice.



➤ Zona adiacentă localităților montane Lepșa - Greșu, care s-a dezvoltat rapid din punct de vedere turistic se suprapune uneia dintre arealele carpatice de maximă densitate a urșilor. Dezvoltarea turistică determină o creștere exponențială a cantității de deșeuri, în zonă, unele echivalente ca surse facile și abundente de hrană pentru urși. Deși fenomenul nu a căpătat dimensiuni îngrijorătoare, au existat semnalări ale prezenței urșilor în zonele de depozitare a deșeurilor. Prezența repetată a unui astfel de





exemplar a fost semnalată, de la jumătatea lunii iulie, în zona de acces turistic în aria protejată Tișița. Echipa **Centrului de Monitorizare și Reabilitare a Carnivorelor Mari**, a instalat la 19 august 2008, în zonă o capcana metalică atraumatică și în seara aceleiași zile a fost capturată o femelă de urs, de cca. 3 – 4 ani. Exemplarului tranchilizat i s-a implantat un emițător tip *ear tag* cu frecvența 150,224 și a fost relocalat în zona bazinului hidrografic Paltinu, caracterizată de prezența habitatelor favorabile speciei, la o distanță considerabilă de aria umanizată. Monitorizarea ulterioară pentru cca 30 de zile a exemplarului a relevat succesul acțiunii, tradus în prezența exclusivă în noua locație.

➤ La 10 septembrie 2008, A.J.V.P.S Vrancea a anunțat echipa **Unitatii Mobile pentru Salvarea Animalelor Salbatice**, de prezența în apropierea localității Butucoasa a unui exemplar de urs imobilizat în laț. Exemplarul, mascul de cca. 4 ani a fost tranchilizat și după evaluarea stării generale a fost eliberat. După eliberare, în circumstanțe care nu justificau prezența și acțiunile paznicului de vânătoare în zona respectivă, exemplarul l-a atacat și rănit ușor. Locația capturării se suprapune arealului caracterizat de întrepădunderea trupurilor de pădure și a pașunilor secundare, în care există salase pentru animale domestice, livezi și chiar terenuri cultivate. (conform Corine Land Cover 2006) Distanța între locul capturării și cea mai apropiată zona permanent locuită măsoară 800m.



➤ La 9 mai 2009 echipa **Unității Mobile pentru Salvarea Animalelor Sălbatice**, a intervenit pentru eliberarea dintr-o capcană improvizată instalată de braconieri, foarte probabil, cu mult timp în urmă, în bazinul mijlociu al râului Lepșa. Elementele din teren indicau vechimea mare a capcanei și conduceau la ipoteza că aceasta a fost abandonată. Zona se suprapune unui vechi culoar de funicular și unor perimetre îngrădite, în prezent, degradate și abandonate. Arealul a fost controlat de echipa de teren în vederea identificării și eliminării eventualelor structuri ale vechilor amenajări antropice, care ar fi putut constitui pericole pentru animalele sălbatice. Categoria de acoperire a terenului în care a fost localizată capcana (conform Corine Land Cover 2006) este pădurea de amestec (cu molid) Exemplarului i s-a atasat un emițător *ear tag* a fost eliberat într-o stare generală bună fiind monitorizat ulterior.



➤ După ce anterior a fost capturat din **Centrul de îngrijire a urșilor orfani de la Bălan**, în noaptea de 15/16 iunie 2009 un exemplar preluat în primăvara anului 2007 din Vrancea, a fost relocalat într-o zonă specială de conservare din cadrul Parcului Natural Putna Vrancea. Zona stabilită pentru relocalare se caracterizează prin prezența habitatelor favorabile speciei. Distanța pe sosea între Centrul de la Bălan și locația eliberării, de aproximativ 250 Km





a permis echipei să administreze exemplarului o singură doză de tranchilizant. Exemplarul poartă un emitor VHF/GPS care transmite periodic coordonatele locațiilor în care se află, făcând posibilă monitorizarea exactă în timp real.

🔦 5 septembrie 2009 – este data eliberării dintr-un laț instalat de braconieri, a unui exemplar de urs în punctul Tojani – Spulber. Exemplarul a fost găsit imobilizat într-un laț instalat în împrejurimea unei livezi cu nuci și pruni, pe versantul drept al Zăbalei la o distanță mai mică de de vatra localității, pe un drum local slab circulat. Faptul că lațul a fost montat în apropierea unui drum local a dus la descoperirea imediată și la intervenția rapidă a ARMU. Exemplarul era imobilizat de torace și nu prezenta răni. Intervenția s-a desfășurat fără evenimente speciale, exemplarul fiind eliberat într-o zonă apropiată, după evaluarea stării de sănătate



🔦 La data de 8 septembrie 2009 ARMU a acționat pentru eliberarea dintr-un laț instalat de braconieri, a unui exemplar de urs în punctul Podul Mănăstirii – Mera. Exemplarul mascul, imobilizat în zona toracelui, nu prezenta răni iar starea generală bună a determinat echipa să hotărască eliberarea într-o zonă din imediata vecinătate. Lațul braconierilor era instalat la contactul dintre pădure și un teren agricol ocupat de culturi de pomi fructiferi și porumb. În clasificarea Corine Land Cover 2006, locația în care a fost capturat exemplarul se suprapune yonei de contact dintre terenurile încadrate în categoriile vfckcdkqcut ggfzgi ui care are dezvoltare amplă către gvz și cele din categoria vgfvvvjh cu extindere către vatra localității.



🔦 Echipa **Unității Mobile pentru Salvarea Animalelor Sălbătice** a acționat la data de 15 septembrie 2009, pentru eliberarea dintr-un laț instalat de braconieri, a unui exemplar de urs în vecinătatea localității Anghelești. Exemplarul mascul, imobilizat în zona toracelui, nu prezenta răni și a fost eliberat într-o zonă din imediata vecinătate. Lațul braconierilor era instalat la contactul dintre pădure și un teren agricol ocupat de culturi de pomi fructiferi și viță de vie. Caracterul special al cazului a fost localizarea evenimentului în extremitatea nord-estică a zonei colinare a județului, într-o arie cu habitate puternic fragmentate de inserția între zonele umanizate. Din punct de vedere a analizei statistice a locațiilor în care a intervenit ARMU, exemplarul eliberat la Anghelești s-a situat în punctul cel mai înaintat către est, la o altitudine de sub 300m și la cca. 3,5km. distanță de limita apuseană a culoarului intens umanizat, Siret – Troțuș (Anexa nr. 8). Arealul în ansamblu include habitate favorabile speciei. Acestea sunt reprezentate de trupuri compacte de păduri de conifere sau de amestec, extinse dinspre vest, între care pătrund digitat, pe văi terenuri ocupate de vetre de localități, de culturi agricole, viță de vie sau pomi fructiferi.





➤ O intervenție specială a ARMU a fost cea derulată la 22 septembrie 2009, în apropierea rezervației naturale Dălhăuți, situată în arealul subcarpatic. Echipa a intervenit pentru eliberarea dintr-un laț a unui pui de urs de cca 8 – luni. Dificultatea operațiunii a fost imprimată de posibilitatea ca ursoaica mamă, care însoțea puiul să intervină și de faptul că puiul nu era imobilizat de un element fix, ci cu o sufă la capătul căreia era legat un stâlp de lemn desprins dintr-un gard. Din acest punct de vedere cazul a fost similar celui de la Herăstrău, din 31 octombrie 2006. Este greu de presupus că exemplarul s-a deplasat în aceste condiții o distanță mare. Tipul de acoperire a terenului în care a fost găsit exemplarul conform Corine Land Cover 2006 (cod 311) este din categoria păduri de foioase și suprafețe seminaturale.



➤ La 25 septembrie 2009 ARMU a eliberat dintr-un laț instalat la contactul pădure/ fâneată, din apropierea localității Mera, un exemplar de urs. Elementele din teren conduceau la ipoteza intenției braconierilor de a captura mistreți, ursul fiind capturat accidental. Starea generală a animalului și distanța apreciabilă față de arealul locuit au permis echipei să elibereze exemplarul în aceeași zonă. Pădurea de foioase în care a fost instalată capcana este fragmentată de terenuri ocupate de fânețe, de pașuni sau de gospodării sezoniere, inclus în categoria (cod 311) +păduri de foioase și suprafețe seminaturale. Zona în care a fost capturat exemplarul reprezintă extremitatea nordică a pădurilor compacte și a habitatelor tipice pentru urs dezvoltate la sud de Valea superioară a Milcovului. Arealul face parte din Domeniul subcarpatic extern, în ale cărui regiuni joase, populația de *Ursus arctos* înregistrează creșteri semnificative toamna, în mod deosebit prin deplasările segmentului tânăr al acestuia din spațiul montan.



➤ Localitatea Mesteacănul – Vizantea se remarcă prin suprafețele mari acoperite de livezi, care constituie toamna areale de atracție pentru urși. În data de 18 octombrie 2009, echipa **Unității Mobile pentru Salvarea Animalelor Sălbatic**e a fost solicitată de AJVPS Vrancea și a intervenit pentru eliberarea dintr-o capcana improvizată în împrejurimea unei livezi de meri, nuci și pruni, a unui exemplar de urs remarcabil prin condiția excelentă și prin dimensiunile mari. Întregul areal se caracterizează prin întrepatrunderea culoarelor de pădure între arealele cu fânețe și livezi. Tipul de acoperire a terenului în care a fost găsit exemplarul conform Corine Land Cover 2006) este cel în care interferează terenurile cuprinse în categoria pădurilor de foioase cu suprafețe seminaturale (311) cu cele din categoria suprafețelor dominante agricole cu arii semnificative de vegetație naturală (243) și cele din categoria pășunilor (231). Distanța minimă de la locul capturării până la cea mai apropiată locuință permanentă era de 750m. S-a considerat ca o eventuală relocare nu este în acest caz potrivită, exemplarul fiind eliberat în zonă.





➤ La 28 octombrie 2009 ARMU a eliberat dintr-un laț instalat pe o rută de deplasare a animalelor sălbatice de la contactul trupurilor de pădure cu fânețele, livezile și gospodăriile izolate ale localității Reghiu, un exemplar de urs. Tipologia așezărilor din zona Răiuți, Jgheaburi, Farcaș este cea de sate risipite și răsfirate ce se întrepătrund cu habitate fragmentate favorabile carnivorelor. Tipul de acoperire a terenului în care a fost găsit exemplarul conform Corine Land Cover 2006) este cel în care se întrepătrund terenurile cuprinse în categoria pădurilor de foioase cu suprafețe seminaturale (311) cu cele din categoria pășunilor (231). din categoria și cu cele artificiale discontinui, umanizate. Exemplarul a fost imobilizat în laț la cca. 60m. de o locuință permanentă. Exemplarul nu prezenta răni și a fost eliberat în același tip areal însă la distanță de arealul umanizat..

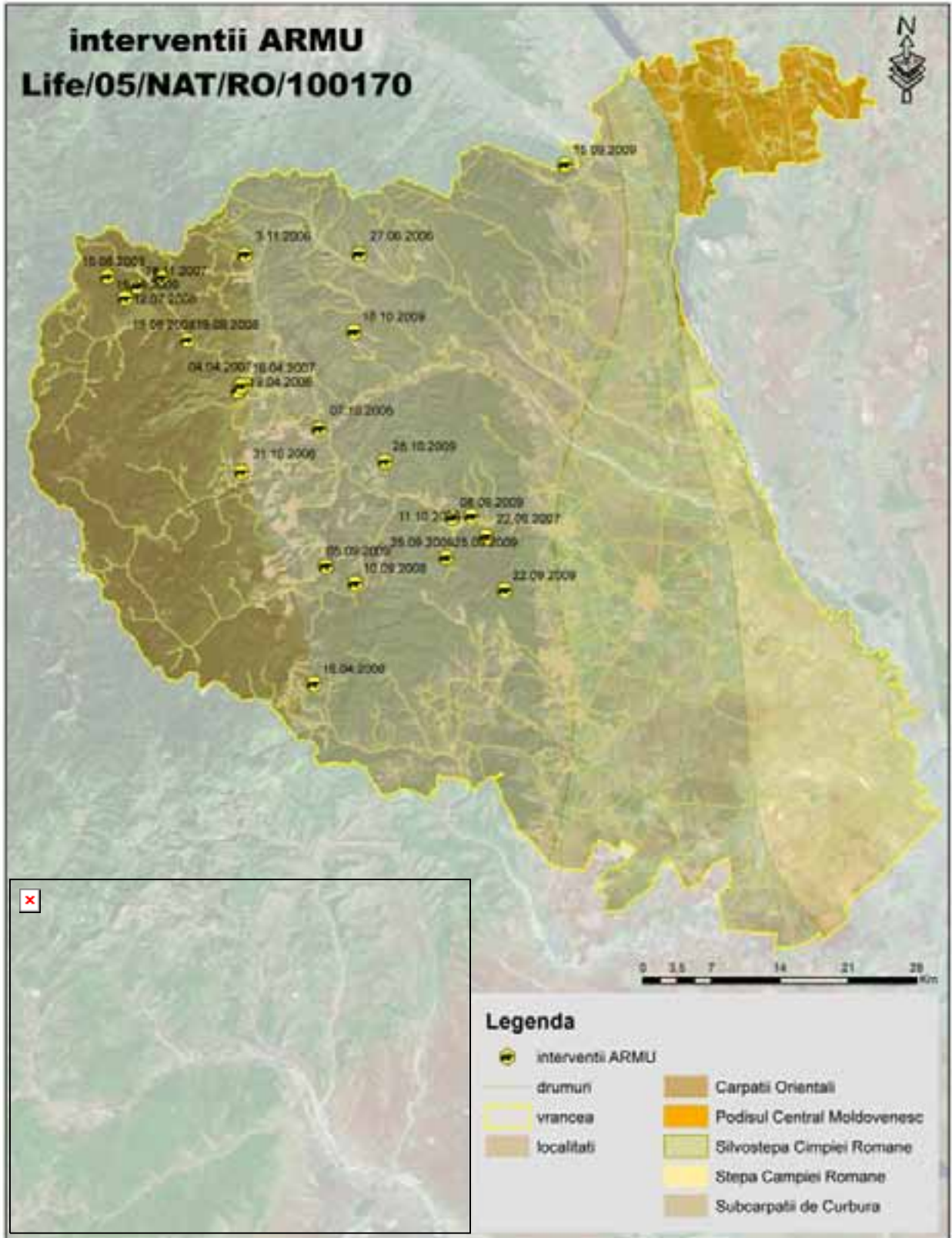


➤ Modulul de monitorizare secundară, s-a dovedit de folos și în cazul deținerii temporare a unei female din specia *Cervus elaphus*. Sesizată de existența ciutei în captivitate, într-o proprietate privată din localitatea Lepșa, echipa *Unității Mobile de Salvare a Animalelor Sălbatice* a confiscat exemplarul și după deținerea și evaluarea în cadrul centrului, a facilitat trimiterea sa către Centrul de reintegrare de la Suceava. Cel de-al doilea exemplar, din aceeași specie, un mascul deținut la o pensiune din localitatea Lepșa, a fost preluat la Centru în primavara anului 2009. În intervalul de timp 2007 – 2009 au fost deținute în cadrul Centrului 4 exemplare din specia *Capreolus capreolus*, toate provenind de la deținători ilegali. În majoritatea cazurilor, timpul de deținere a exemplarelor, până la preluarea la Centru, s-a situat între 5 și 14 luni, impunând perioade de rehabilitare proportionale.



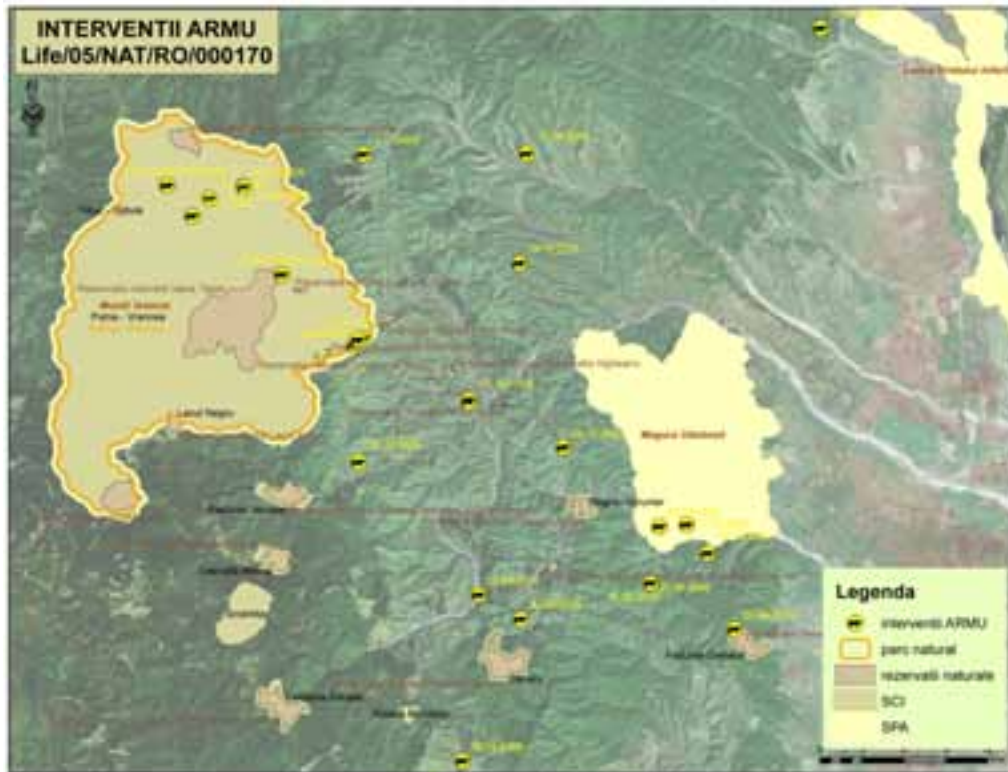


ANEXA nr 2
HARTA LOCAȚILOR ÎN CARE A INTERVENIT ARMU

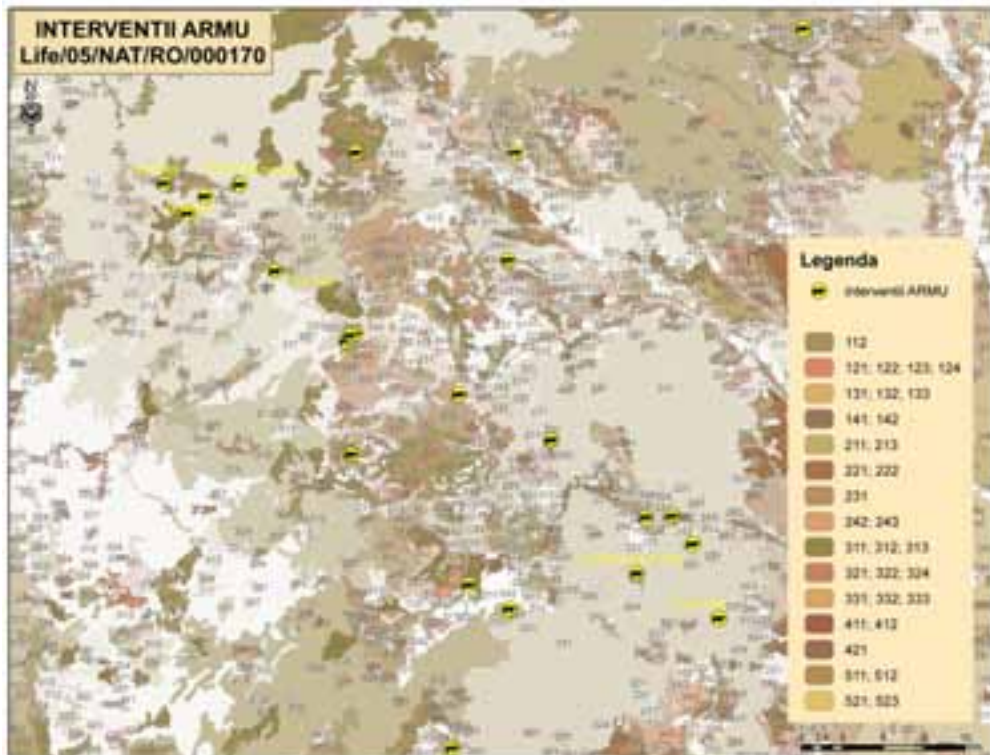




ANEXA nr 3
LOCAȚIILE INTERVENȚILOR ARMU ÎN RAPORT CU ARIILE PROTEJATE

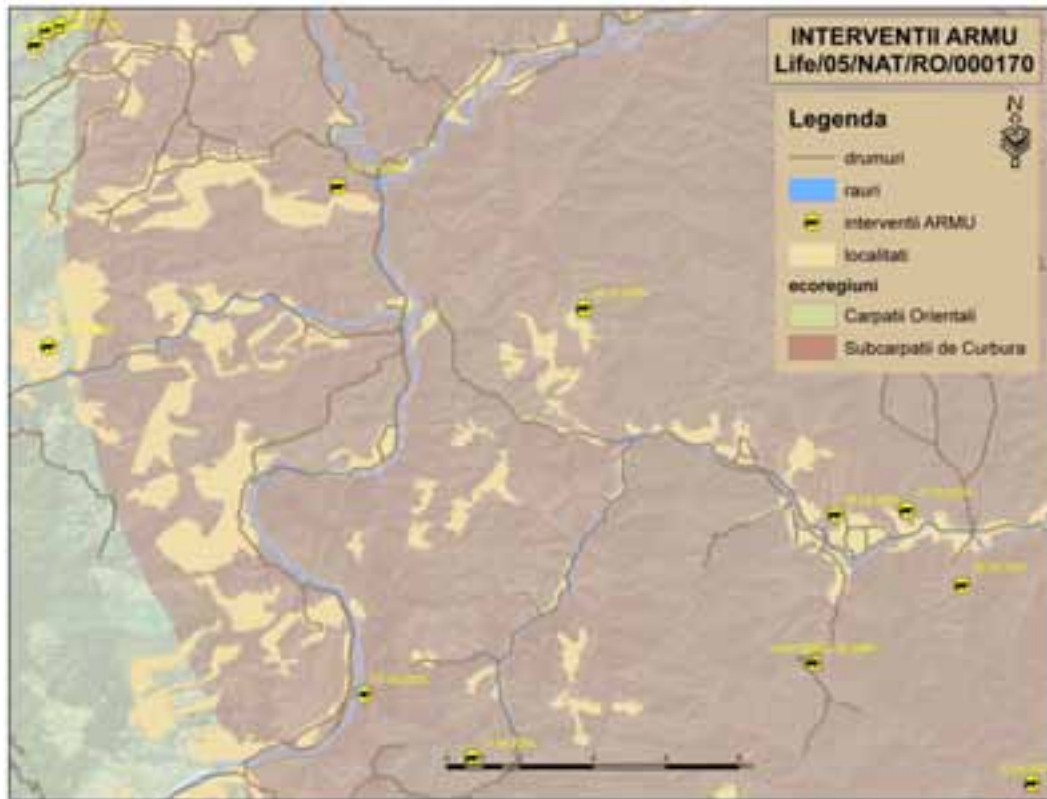


ANEXA nr 4
LOCAȚIILE INTERVENȚILOR ARMU ÎN RAPORT CU TIPURILE DE ACOPERIRE A TERENURILOR
CORINE LAND COVER 2006



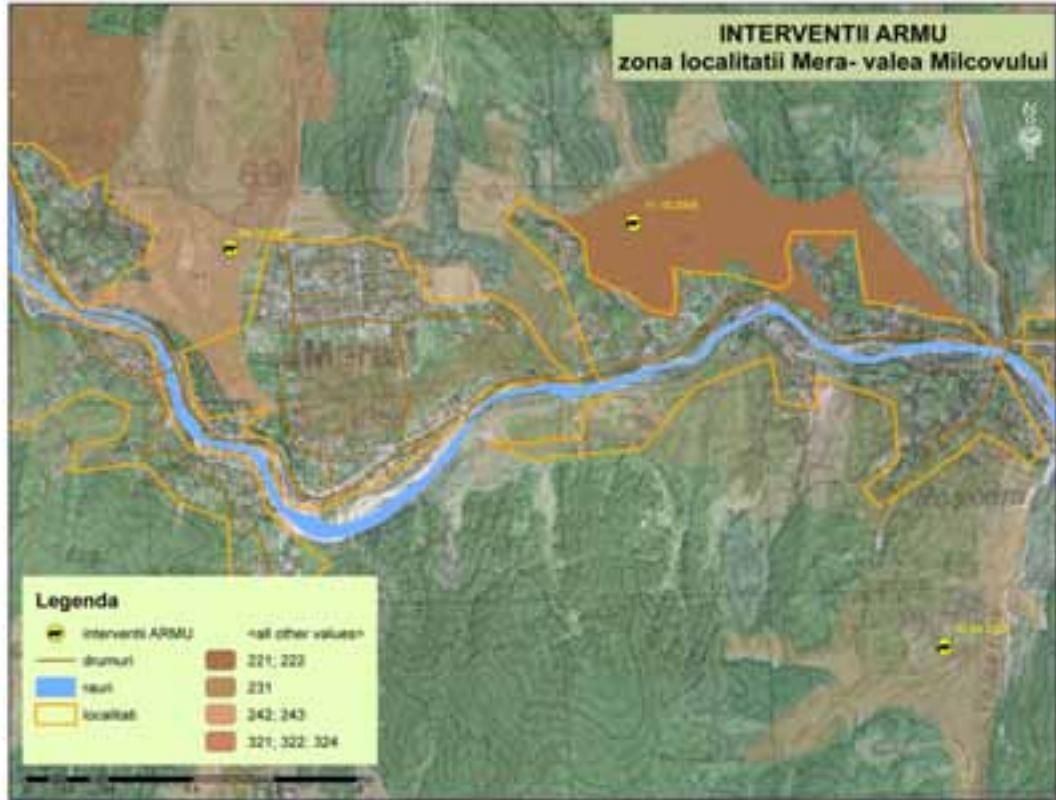


AREALUL DE INCIDENȚĂ MAXIMĂ A INTERVENȚIILOR ARMU (CORINE LAND COVER 2006)

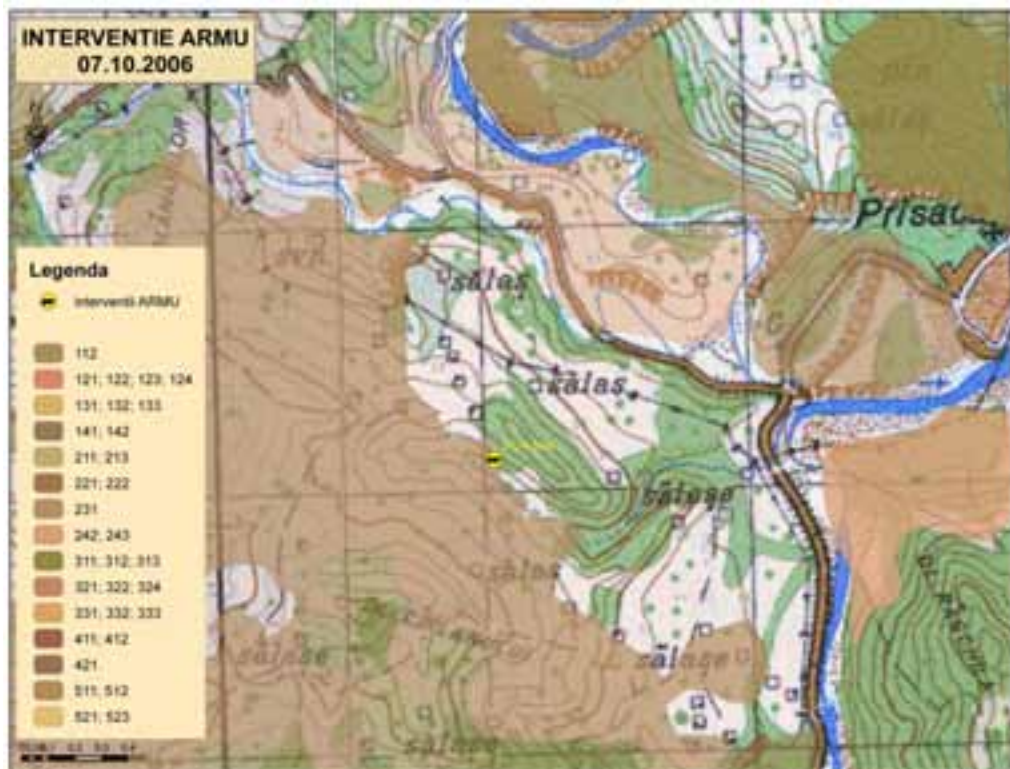




ANEXA nr 6
INTERVENTII ARMU IN ZONA LOCALITATII MERA

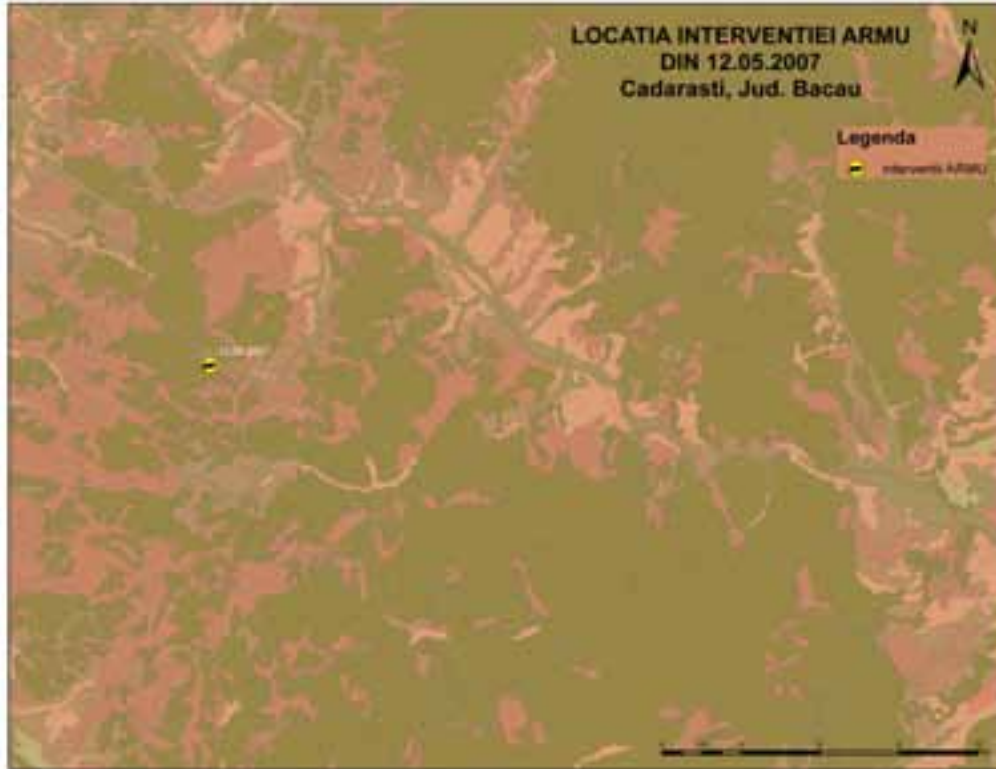


ANEXA nr 7
LOCAȚIA INTERVENȚIEI ARMU DIN 07.10.2007





ANEXA nr 8
LOCAȚIA INTERVENȚIEI ARMU DIN 12.05.2007

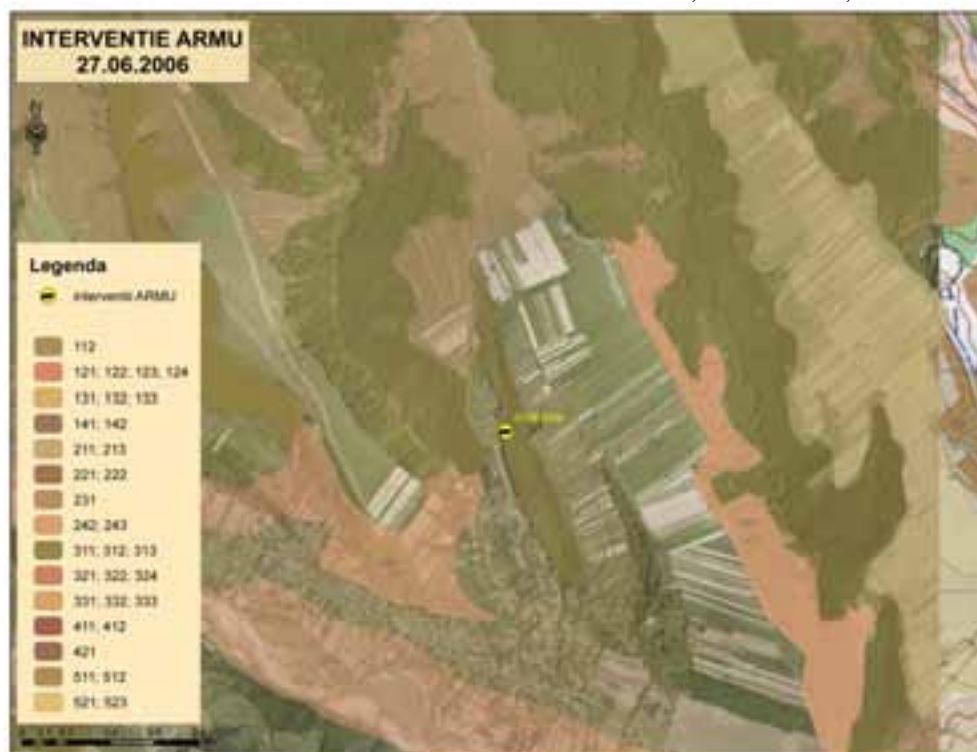


ANEXA nr 9
LOCAȚIA INTERVENȚIEI ARMU DIN 15.09.2009





ANEXA nr 10
LOCAȚIA INTERVENȚIEI ARMU DIN 27.06.2006



ANEXA nr 11
INTERVENȚII ARMU

Data atasării emitorului	Locatie capturare	Frecventa radio	specia
27.06.2006	Varnita	150, 382	<i>Ursus arctos</i>
07.10.2006	Poiana	150, 073	<i>Ursus arctos</i>
11.10.2006	Rosioara Mera	150, 593b	<i>Ursus arctos</i>
31.10.2006	Herăstrău		<i>Ursus arctos</i>
03.11.2006	Chiua	150, 284	<i>Ursus arctos</i>
12.05.2007	Cadarasti Bc.	000,000	<i>Ursus arctos</i>
22.06.2007	Beciu	150, 401	<i>Ursus arctos</i>
11.06.2008	Bodescu - Mt. Turluiu	150, 903	<i>Ursus arctos</i>
02.08.2008	Macradeu	150, 243	<i>Ursus arctos</i>
10.09.2008	Butucoasa	150, 243b	<i>Ursus arctos</i>
09.05.2009	Lepsa	150, 284b	<i>Ursus arctos</i>
05.09.2009	Spulber Tojani	150, 284c	<i>Ursus arctos</i>
08.09.2009	Mera	150, 263b	<i>Ursus arctos</i>
15.09.2009	Angelesti	150, 903b	<i>Ursus arctos</i>
22.09.2009	Dalhauti	150, 073b	<i>Ursus arctos</i>
25.09.2009	Mera	150, 754	<i>Ursus arctos</i>
18.10.2009	Vizantea	150, 172	<i>Ursus arctos</i>
28.10.2009	Reghiu	150, 203	<i>Ursus arctos</i>
18.11.2007	Relocat Paltinu -Stramba	150, 263	<i>Ursus arctos</i>
15.06.2009	Stramba - Pr Lepsa	150, 030 GPS	<i>Ursus arctos</i>
19.08.2008	Captura Tisita /relocare Porcu	150, 224	<i>Ursus arctos</i>
19.04.2006	Coza		<i>Ursus arctos</i>
04.04.2007	Coza		<i>Ursus arctos</i>
16.04.2007	Coza		<i>Ursus arctos</i>
16.04.2008	sat Dupa Măgura		<i>Ursus arctos</i>
2008	Lepsa		<i>Capreolus capreolus</i>
2009	Lepsa		<i>Capreolus capreolus</i>
2007	Lepsa		<i>Capreolus capreolus</i>
2008	Lepsa		<i>Capreolus capreolus</i>
2009	Lepsa		<i>Cervus elaphus</i>
2009	Tulnici		<i>Cervus elaphus</i>



ANEXA nr12
LEGENDA LAND COVER 2006

Code Level 3	Label Level1	Label Level2	Label Level3
111	Artificial surfaces	Urban fabric	Continuous urban fabric
112	Artificial surfaces	Urban fabric	Discontinuous urban fabric
121	Artificial surfaces	Industrial, commercial and transport units	Industrial or commercial units
122	Artificial surfaces	Industrial, commercial and transport units	Road and rail networks and associated land
123	Artificial surfaces	Industrial, commercial and transport units	Port areas
124	Artificial surfaces	Industrial, commercial and transport units	Airports
131	Artificial surfaces	Mine, dump and construction sites	Mineral extraction sites
132	Artificial surfaces	Mine, dump and construction sites	Dump sites
133	Artificial surfaces	Mine, dump and construction sites	Construction sites
141	Artificial surfaces	Artificial, non-agricultural vegetated areas	Green urban areas
142	Artificial surfaces	Artificial, non-agricultural vegetated areas	Sport and leisure facilities
211	Agricultural areas	Arable land	Non-irrigated arable land
212	Agricultural areas	Arable land	Permanently irrigated land
213	Agricultural areas	Arable land	Rice fields
221	Agricultural areas	Permanent crops	Vineyards
222	Agricultural areas	Permanent crops	Fruit trees and berry plantations
223	Agricultural areas	Permanent crops	Olive groves
231	Agricultural areas	Pastures	Pastures
241	Agricultural areas	Heterogeneous agricultural areas	Annual crops associated with permanent crops
242	Agricultural areas	Heterogeneous agricultural areas	Complex cultivation patterns
243	Agricultural areas	Heterogeneous agricultural areas	Land principally occupied by agriculture, with significant areas of natural vegetation
244	Agricultural areas	Heterogeneous agricultural areas	Agro-forestry areas
311	Forest and semi natural areas	Forests	Broad-leaved forest
312	Forest and semi natural areas	Forests	Coniferous forest
313	Forest and semi natural areas	Forests	Mixed forest
321	Forest and semi natural areas	Scrub and/or herbaceous vegetation associations	Natural grasslands
322	Forest and semi natural areas	Scrub and/or herbaceous vegetation associations	Moors and heathland
323	Forest and semi natural areas	Scrub and/or herbaceous vegetation associations	Sclerophyllous vegetation
324	Forest and semi natural areas	Scrub and/or herbaceous vegetation associations	Transitional woodland-shrub
331	Forest and semi natural areas	Open spaces with little or no vegetation	Beaches, dunes, sands
332	Forest and semi natural areas	Open spaces with little or no vegetation	Bare rocks
333	Forest and semi natural areas	Open spaces with little or no vegetation	Sparsely vegetated areas
334	Forest and semi natural areas	Open spaces with little or no vegetation	Burnt areas
335	Forest and semi natural areas	Open spaces with little or no vegetation	Glaciers and perpetual snow
411	Wetlands	Inland wetlands	Inland marshes
412	Wetlands	Inland wetlands	Peat bogs
421	Wetlands	Maritime wetlands	Salt marshes
422	Wetlands	Maritime wetlands	Salines
423	Wetlands	Maritime wetlands	Intertidal flats
511	Water bodies	Inland waters	Water courses
512	Water bodies	Inland waters	Water bodies
521	Water bodies	Marine waters	Coastal lagoons
522	Water bodies	Marine waters	Estuaries
523	Water bodies	Marine waters	Sea and ocean



C. Personalul angrenat în acțiunile de intervenție, salvare, îngrijire și monitorizare

Actuala componență a echipei ARMU se bazează pe nucleul format profesional în acțiunile de salvare a animalelor sălbatice în cadrul proiectului *Life 02/NAT/RO/8576 Conservarea in situ a carnivorelor mari din județul Vrancea*, cărui i s-au adăugat membri noi din instituțiile partenere, sau medici veterinari. Fiecare caz reprezintă pentru echipă o nouă provocare și acumularea unei noi experiențe, procesul de formare fiind continuu și mereu adaptabil.

În perioada aprilie – iunie 2006 în cadrul Centrului s-au desfășurat sesiuni de pregătire și de lucru, pentru șase persoane, cuprinzând secțiunile:

- Conceperea Regulamentului de funcționare al Centrului de Monitorizare și Reabilitare a Carnivorelor Mari;
- Protocolul de funcționare și intervenție ARMU;
- Biologia carnivorelor mari;
- Metodologia de lucru cu animale capturate și rănite.

Sesiunile de pregătire și formare profesională au debutat odată cu înființarea ARMU, structura de pregătire urmărind cunoașterea și asumarea de către personal a Protofoalelor și metodologiilor de acțiune și a regulamentelor de funcționare. Între 15 februarie și 15 martie 2008, după achiziționarea noilor echipamente pentru tranchilizare, au fost derulate sesiuni de pregătire pentru toți membri echipei A.R.M.U. Pregătirea a constat în cunoașterea:

- tehnicilor de prim ajutor;
- tehnicilor de tranchilizare;
- calităților tehnice ale echipamentelor de tranchilizare, și în sesiuni de aplicații practice pentru exersarea modalităților de folosire a acestora în condiții diferite, legate de distanța de tragere și de încărcătura proiectilului.

Unitatea Mobilă de Intervenție pentru Salvarea Animalelor Sălbatice și Centrul de Monitorizare și Reabilitare a Carnivorelor Mari, sunt deservite de aceeași echipă, care reprezintă liantul conceptului. Deși numai o parte a exemplarelor pentru salvarea cărora echipa intervine, este necesar a fi deținute în Centru, acesta reprezintă o componentă indispensabilă a serviciului de permanență.

Echipa operatorie din cadrul Centrului de Monitorizare și Reabilitare a Carnivorelor Mari și respectiv a Unității Mobile de Salvare a Animalelor Sălbatice asigură permanent disponibilitatea pentru intervenții specifice. Acest lucru se traduce în derularea unui program de activitate permanentă a personalului care dispune de întreaga logistică necesară. O campanie de constientizare susținută dublată de prezența în teritoriu și de intervențiile reușite, sunt elementele care duc la o bună percepție din partea populației în raport cu rolul Centrului de Monitorizare și Reabilitare a Carnivorelor Mari și al Unității Mobile de Salvare a Animalelor Sălbatice. Bazându-se pe acest portofoliu echipa a devenit cunoscută în teritoriu și șansele intervențiilor în timp util pentru salvarea animalelor au crescut.

În raport invers proporțional acțiunile de educație și exemplele de salvare în sine determină în cadrul populației umane, din aria de suprapunere sau conflict cu carnivorele, o percepție bazată pe înțelegere, admirație și în esență, pozitivă.



D. Analiza eficienței existenței și funcționării Centrului și Unității Mobile

D.1 Efecte directe Funcționarea unui Centru de Monitorizare și Reabilitare a Carnivorelor Mari și a unei Unități Mobile pentru Salvarea Animalelor Sălbaticе, care să dispună de posibilitatea logistică și resursa umana de a acoperi întreaga regiune de sud est a României, reprezintă un aspect deosebit de important în acțiunile de protecție directă a faunei sălbaticе. Intervențiile la cazurile de animale sălbaticе imobilizate în capcane improvizate sau rănite din alte cauze se pot realiza în timp scurt și dacă este necesar animalul poate fi transportat cu unitatea mobilă și îngrijit pe o perioadă de timp în cadrul Centrului. Din experiența acumulată s-a constatat o frecvență mare a cazurilor de urși imobilizați în capcane improvizate. Fiecare intervenție, oricâte complicații a presupus, a însemnat salvarea unui urs și reintroducerea lui în mediul natural, aceasta traducându-se în câștig direct pentru specie și pentru natură în general.

D.2 Efecte indirecte Fiecare acțiune în teren înseamnă și un prilej de transmitere a mesajului privind importanța conviețuirii alături de carnivorele mari. De asemenea fiecare acțiune are o latură dramatică și tensionată care este de multe ori receptată de localnici sau de asistenții de la fața locului, neimplicați direct. Aceeași latură de tensiune dramatică este preluată și retransmisă prin mijloacele media și produce efecte la nivelul percepției populației. Această categorie de efecte, se poate spune, s-a probat prin faptul că în zonele în care au fost acțiuni de salvare, după un prim caz, Unitatea de Salvare a fost anunțată de altul dar niciodată nu s-a repetat locația, însemnând că marea parte a populației din zonă a înțeles rolul Unității de Salvare și al Centrului. Deasemeni unghiul de percepție asupra carnivorelor s-a schimbat și prin aceea că populația a recepționat faptul că o entitate specializată (respectiv Unitatea Mobilă și Centrul) care funcționează în cadrul Autorității Locale de Mediu, se ocupă de managementul speciilor de carnivore.





Concluzii

Valorile matematice care exprimă raportul procentual dintre numărul cazurilor la care a intervenit ARMU și populația de urs estimată pentru județul Vrancea, se situează anual în jurul mediei de 2%. Este însă de precizat faptul că acestei valori măsurate trebuie să i se adauge impactul nemăsurat, dar incontestabil, al fiecărei acțiuni reușite a ARMU atât direct asupra localnicilor din zona evenimentului cât și indirect, prin mediatizare.

an	Specia	intervenții	exemplare salvate	Populație estimată (Vrancea)	%
2006	<i>Ursus arctos</i>	6	5	351	1,7
2007		5	5	329	1,5
2008		5	5	323	1,6
2009		9	9	336	2,7
total		25	24		
medie		6		334	1,9

O analiza bazată pe clasificarea intervențiilor în funcție de anumite criterii este în măsură să aducă un aport de informații relevante. Din experiența intervențiilor ARMU se pot distinge următoarele concluzii:

- Puncte fierbinți în raportul oameni / carnivore mari, echivalente arealelor de apariție a conflictelor sunt zonele de contact dintre habitatele naturale caracteristice speciei și livezile de pomi fructiferi sau terenurile cultivate agricol.
- În toate cazurile la care a intervenit ARMU, capcanele au fost de tip laț, din sulfă metalică.
- În măsură de peste 80% din cazuri, atât capcanele poziționate în vecinătatea culturilor sau a livezilor cât și cele din spațiul forestier, nu vizau direct capturarea urșilor ci alte specii (mistreț, căprior).
- Deplasarea temporară a unui segment important al populației de urs, la sfârșitul toamnei din arealul montan în cel depresionar și colinar cu importante suprafețe de livezi și culturi agricole, este mai intensă în anii în care fructificația padurilor de fag este slabă. Proportional cu numărul urșilor prezenți pentru o perioadă a toamnei în dealuri și depresiuni crește și numărul cazurilor de urși capturați la culturi sau livezi.
- În 24 din cele 25 de intervenții caracteristicile biometrice ale exemplarelor de urs eliberate de ARMU, îi situau în categoria celor de talie mică (greutate medie 120kg.). Deasemeni vârsta medie a exemplarelor a fost sub 5 ani.
- În analiza distribuției pe trepte de relief, se constată că locația a 41,2% din intervenții se suprapune zonei montane și 58,8% domeniului subcarpatic (cărui îi este inclusă și aria depresionară). Din totalul locațiilor în care a intervenit ARMU, 25% se situează la contactul domeniilor montan și subcarpatic.
- Distribuția pe cele două sexe are valori apropiate, în istoricul intervențiilor ARMU fiind salvați 13 masculi și 12 femele din specia *Ursus arctos*.
- În proporții relativ apropiate se distribuie și valorile care indică frecvența modului de capturare- imobilizare. În 29% dintre cazuri exemplarele de urs au fost imobilizate cu lațuri improvizate în jurul gâtului și în câte 25% din cazuri lațurile s-au strâns pe trunchi sau pe unul dintre membre.



- Un singur caz prezenta urme vizibile ale unei posibile capturări anterioare.
- Pentru nici unul dintre exemplarele salvate nu a fost înregistrată recapturarea, deși activitatea exemplarelor ulterioară eliberării, relevată prin monitorizare, a acoperit în majoritatea cazurilor, aceleași tipuri de habitate.
- Pe aria de acțiune a proiectului, ARMU a identificat și intervenit prin derularea unei acțiuni de relocare, un singur caz de urs cu tendințe de habitare propriu-zisă.

Istoricul și pachetul de date corespondent fiecărui caz la care a intervenit Unitatea Mobilă de Salvare a Animalelor Sălbaticе sau care s-au derulat în cadrul Centrului de Monitorizare și Reabilitare a Carnivorelor Mari poate constitui baza de prelucrare statistică pentru concluzii ulterioare.